

**WOJEWÓDZKI KONKURS INFORMATYCZNY
DLA UCZNIÓW GIMNAZJÓW W ROKU SZKOLNYM 2014/2015**

TEST NA ETAP SZKOLNY

1. W przypadku określenia koloru jako kodu RGB, kod koloru przedstawiany jest w postaci trzech dwuznakowych liczb szesnastkowych poprzedzanych znakiem:
 - a. ‘
 - b. \$
 - c. #
 - d. @

2. jQuery obsługuje zdarzenia wywołane przez użytkownika – aby obsłużyć kliknięcie nagłówku <h1> należy wpisać następujący kod:
 - a. **jQuery(h1').click(function(){});**
 - b. jQuery.h1_Click()
 - c. h1.ClickFunction();
 - d. clickh1-do:endo;

3. Zbiorem reguł oraz bibliotek ułatwiających i przyspieszających tworzenie stron internetowych w PHP jest:
 - a. PowerPHP
 - b. NoMorePHP
 - c. JustPHP
 - d. **Symfony**

4. Programem służącym do zarządzania bazą danych mySQL jest:
 - a. **phpMyAdmin**
 - b. pomocnik SQL
 - c. mySQL Function
 - d. bdbMySQL

5. Jaki wyraz symbolizuje litera d na końcu usługi w httpd i mysqld?
 - a. **Demon**
 - b. Digit
 - c. Defrag
 - d. Domena

6. Licencjonowanie open-source oznacza, że program:
 - a. Nie może zostać wykorzystany w celach komercyjnych
 - b. Nie może być modyfikowany w celu wprowadzenia zmian
 - c. **Nie może być rozprowadzany bez własnego kodu źródłowego**
 - d. Wymaga ręcznej kompilacji z postaci źródłowej

7. Za przesłanie danych (bit po bicie) w modelu sieci ISO/OSI odpowiedzialna jest warstwa:
 - a. Transportowa
 - b. Sieci
 - c. Danych
 - d. **Fizyczna**

8. Wynikiem działania instrukcji String.IndexOf(‘a’) będzie:
 - a. Wartość znaku „a” w postaci liczby czyli 1
 - b. **Pierwsza pozycja wystąpienia znaku „a” w danym ciągu liczbowym**
 - c. Instrukcja zadziała jedynie pod Windows Vista a jej wynikiem będzie liczba 1
 - d. Ta instrukcja nie występuje w języku C#

9. Komentarze w języku JavaScript są określane znakami:
 - a. //
 - b. {}
 - c. ok
 - d. show

10. Który z wymienionych systemów operacyjnych jest certyfikowanym Unixem?
- MS Windows 8
 - MS Mobile
 - Mac OS X 10.9**
 - Linux w v. Buntu
11. Który z wymienionych był twórcą modelu sieci opartej na wymianie danych podzielonych na małe części
- Paul Baran**
 - Ray Tomlinson
 - Tim Berners-Lee
 - Joseph Licklider
12. Do białych znaków nie zaliczamy znaku
- Spacji
 - Tabulacji
 - Nowej linii
 - Ampersand**
13. Encja < umieszczona w kodzie źródłowym pozwala na wstawienie na stronę znaku:
- ≤
 - >
 - &
 - ;
14. Który z poniższych nie jest edytorem tekstu:
- Kate
 - Gedit
 - Geany
 - Edit**
15. Do komórek A1 i A2 wpisano odpowiednio liczby 1 i 2. Jeśli do komórki A3 wpisujemy formułę „=3^(A1&A2)”, to w komórce tej aplikacja wyświetli
- wartość równą 9
 - wartość równą 27
 - wartość równą potęgze 3¹²**
 - komunikat o błędzie.
16. W komórce C1, która ma format ułamkowy do dwóch cyfr, wpisano formułę "=0,17+0,63". W komórce tej wyświetlony zostanie ułamek
- $\frac{4}{5}$
 - $\frac{8}{10}$
 - $\frac{20}{25}$
 - $\frac{40}{50}$
17. Odwołanie do komórki B2 w arkuszu o nazwie „Nowy Arkusz” tego samego skoroszytu ma postać
- [Nowy Arkusz]!B2
 - 'Nowy Arkusz'!B2**
 - Nowy_Arkusz!B2
 - „Nowy Arkusz"!B2
18. Aby wynikiem formuły „=Jeżeli(Oraz(A1;A2);A1;NIE(A2))” była wartość logiczna FAŁSZ, do komórek A1 i A2 odpowiednio należy wpisać
- PRAWDA, PRAWDA
 - PRAWDA, FAŁSZ**

- c. **FAŁSZ, PRAWDA**
d. FAŁSZ, FAŁSZ
19. Do komórki A1 wpisany jest tekst "Liczba 11 jest dodatnia.", a w komórce A2 tekst "Prawda.". Na końcu każdego tekstu jest kropka. Wynikiem formuły "=DŁ(A1&A2)" jest
- 28
 - 30
 - 31**
 - 32
20. W arkuszu niepuste są tylko 3 komórki: A1, B2 i C3, do których wpisane są odpowiednio liczby 2, 3 i 5. W komórce C3 zastosowano formatowanie warunkowe za pomocą formuły "=A1+B\$2=C3". Jeśli formuła jest prawdziwa, to tło komórki C3 zmienia się na żółto. Komórkę C3 skopiowano do komórki D4. Aby tło komórki D4 zmieniło się na żółto, należy do niej wpisać
- 2
 - 3**
 - 5
 - 8
21. Uruchomienie kwerendy aktualizującej powoduje:
- zmienia wartości pól docelowej tabeli.**
 - zmienia wartości całych rekordów tabeli docelowej,
 - aktualizuje tylko rekordy tabeli docelowej, które nie były wypełnione kompletem danych,
 - złożenie zbiorów rekordów pochodzących z różnych tabel w jeden plik wynikowy.
22. Zastosowanie w kwerendzie kryterium Is Null powoduje zwrócenie rekordów w, których:
- wartość pola, do którego zastosowano kryterium jest równa zero,
 - brak wpisu w polu, do którego zastosowano kryterium.**
 - dowolne pole w rekordzie jest równe zero,
 - brak wpisu w dowolnym polu w rekordzie.
23. Który z wpisów nie jest możliwy przy zastosowaniu maski wprowadzania LL?AA&&
- AS 2B_1
 - BNE223C
 - 1B2 N33**
 - BFDB6##
24. Makro to:
- zbiór poleceń, które można uruchomić jednym kliknięciem.**
 - połączenie wywołujące raport,
 - kilka baz z tabelami połączonymi,
 - kwerenda i raport do kwerendy.
25. Reguła sprawdzania poprawności to:
- podpowiedź kontekstowa o rodzaju danych w polu,
 - sposób wymuszania na użytkownikach wpisywania poprawnych danych.**
 - narzędzie sprawdzające poprawność zastosowanych relacji,
 - narzędzie sprawdzające poprawność zapytania w kwerendzie.

26. W wyniku wykonania programu dla n=4 wartość s wyniesie:

```

program licz;
var n, s, i: integer;
begin
    write ('podaj liczbę elementów n: ');
    readln (n);
    s:=1;
    i:=1;
    while i<=n do
        begin
            s:=s*i;
            i:=i + 1
        end;
    writeln ('s = ',s)

```

end.

- a. 6
- b. 24**
- c. 56
- d. 120

27. Wynikiem wykonania funkcji xxx będzie:

```
function xxx (tekst: string): string;  
var i: byte; s: string;  
begin  
    s := ““;  
    for i := Length (tekst) downto 1 do s:= s+tekst[i]  
    xxx :=s  
end;
```

- a. Określenie długości tekstu
- b. Wyświetlenie na ekranie długości tekstu
- c. Wyświetlenie na ekranie wartości zmiennej tekst
- d. Odwrócenie wartości zmiennej tekst (od ostatniego znaku do pierwszego)**

28. Która z podanych instrukcji zapisanych w języku C++ spowoduje wyświetlenie na ekranie wartości zmiennej string t = „Witam”

- a. **cin** << t;
- b. **cin** >> t;
- c. cout << t;**
- d. **cout** >> t;

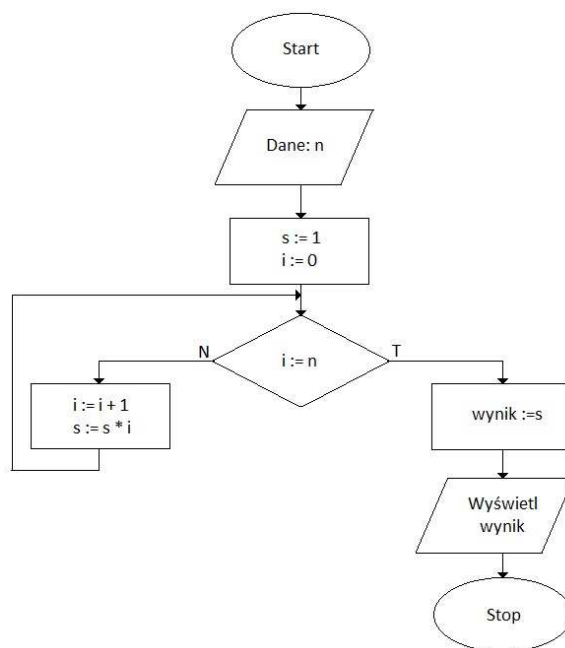
29. Po wykonaniu podanego ciągu instrukcji zmienna w przyjmie wartość:

```
int funkcja ( )  
{  
    int w = 0;  
    for (int i = 0; i<6; i++) {  
        w = w + 2;  
    }  
    return w;  
}
```

- a. w = 6
- b. w = 12**
- c. w = 10
- d. w = 14

30. W zaprezentowanym schemacie blokowym występują:

- a. Dwa bloki decyzyjne
- b. Trzy bloki operacyjne**
- c. Dwa bloki operacyjne
- d. Trzy bloki wejścia/wyjścia



31. Tablica TAB została zadeklarowana w następujący sposób:
const n = 10;
type tabela = **array**[0..n, 0..n] **of** byte;
var TAB: tabela;
 Ile elementów można zapisać w tablicy TAB?
- 1
 - 100**
 - 1000
 - 10
32. Który z poniżej wymienionych języków programowania został zaprezentowany przez Apple w 2014 roku podczas WWDC jako narzędzie do tworzenia aplikacji na iOS i OS X w Xcode:
- Pyton
 - Swift**
 - Ruby
 - iCode
33. W systemie Unix komenda powodująca wyświetlenie katalogów alfabetycznie wg. rozszerzeń plików to:
- ls -r
 - ls -x**
 - ls -l
 - ls -t
34. Mozilla Thunderbird to:
- Przeglądarka internetowa
 - Wyszukiwarka internetowa
 - Klient poczty elektronicznej**
 - Menedżer informacji osobistych
35. Warstwy wykorzystywane w grafice komputerowej pozwalają:
- Na kompresję obrazów
 - Na skalowanie obrazów
 - Na animowanie obiektów graficznych
 - Na niezależną edycję różnych elementów grafiki**
36. Jeden z parametrów grafiki rastrowej jest opisywany za pomocą jednostki ppi (pixels per inch). Tym parametrem jest:
- Model barw
 - Głębina obrazu
 - Rozmiar obrazu

d. Rozdzielczość obrazu

37. Jak naprawić błąd który powoduje zamianę miejsc na klawiaturze literki „z” z „y”?
- wcisnąć klawisze Ctrl+Shift**
 - zmienić błędny wpis w rejestrze
 - zmienić w Wordzie ustawienia dotyczące klawiatury
 - dokonać zmian w panelu sterowania właściwościami klawiszy
38. Jaka kombinacją klawiszy wykonuje się tzw. twardą spację w programie MS Word?
- Shift + Spacja
 - Shift+Ctrl+Spacja**
 - Ctrl+Spacja
 - Ctrl+S
39. W pracy banków stosuje się złożony system informatyczny działający na bazie serwera
- SQL**
 - FTP
 - SMTP
 - DTP
40. Typa pamięci FLASH umożliwiającą odwoływanie się tylko do całych wierszy to:
- Pamięć NAND**
 - Pamięć AND
 - Pamięć OR
 - Pamięć NOR
41. Pamięć podręczna CACHE, w której dane są zawarte w Level 1 i znajdują się również w Level 2 jest typu:
- Inclusive**
 - Exclusive
 - All Exclusive
 - Victim cache
42. Który z wymienionych standardów bezprzewodowej transmisji danych IEEE 802.11 umożliwia przesył danych z przepustowością 867 Mb/s
- 802.11ac**
 - 802.11b
 - 802.11g
 - 802.11n
43. W zakładce „Układ strony” narzędzie „Znaki podziału” służy m. In. do
- Wstawiania podziału sekcji**
 - Tworzenia obramowania strony
 - Umieszczania znaków wodnych
 - Samodzielnego wstawiania znaków interpunkcyjnych
44. Wykonane zdjęcie aparatem cyfrowym:
- złożone jest ze struktury pikseli**
 - zapisane jest wektorowo
 - charakteryzuje się ciągłością struktury obrazu
 - posiada nieograniczoną liczbę kolorów